



Étude sur les centres labellisés *Qualité français langue étrangère* en France

Résultats complets

Contacts BVA :

Erwan Lestrohan – Directeur d'études, BVA Opinion – 01 71 16 90 88

Thomas Genty – Chargé d'études, BVA Opinion – 01 71 16 90 89

Contact CIEP :

Caroline Mouton Muniz – 01 45 07 63 65

La méthodologie



Recueil

Enquête réalisée par l'Institut BVA du 4 mars au 24 mars 2015 par **téléphone**.



Échantillon

90 des 95 centres labellisés *Qualité français langue étrangère* ont été interrogés (contacts fournis par le Centre international d'études pédagogiques - CIEP). Il s'agit uniquement de centres basés **en France**.



Profils des centres interrogés et du public accueilli

En moyenne, les labellisations ont eu lieu en 2009

- À propos de votre centre, pourriez-vous indiquer de quel type d'établissement il s'agit parmi les suivants ?

Établissements	Nombre d'interrogés
Centre privé	55
Centre universitaire	17
Alliance française	9
Ecole d'ingénieurs	6
Chambre de commerce	3
TOTAL	90

- Pouvez-vous indiquer en quelle année votre centre...

...a démarré ses activités ?

En moyenne
en 1979

50%
Avant 1986

15%
Depuis 2000

...a été labellisé *Qualité français langue étrangère* ?

En moyenne
en 2009

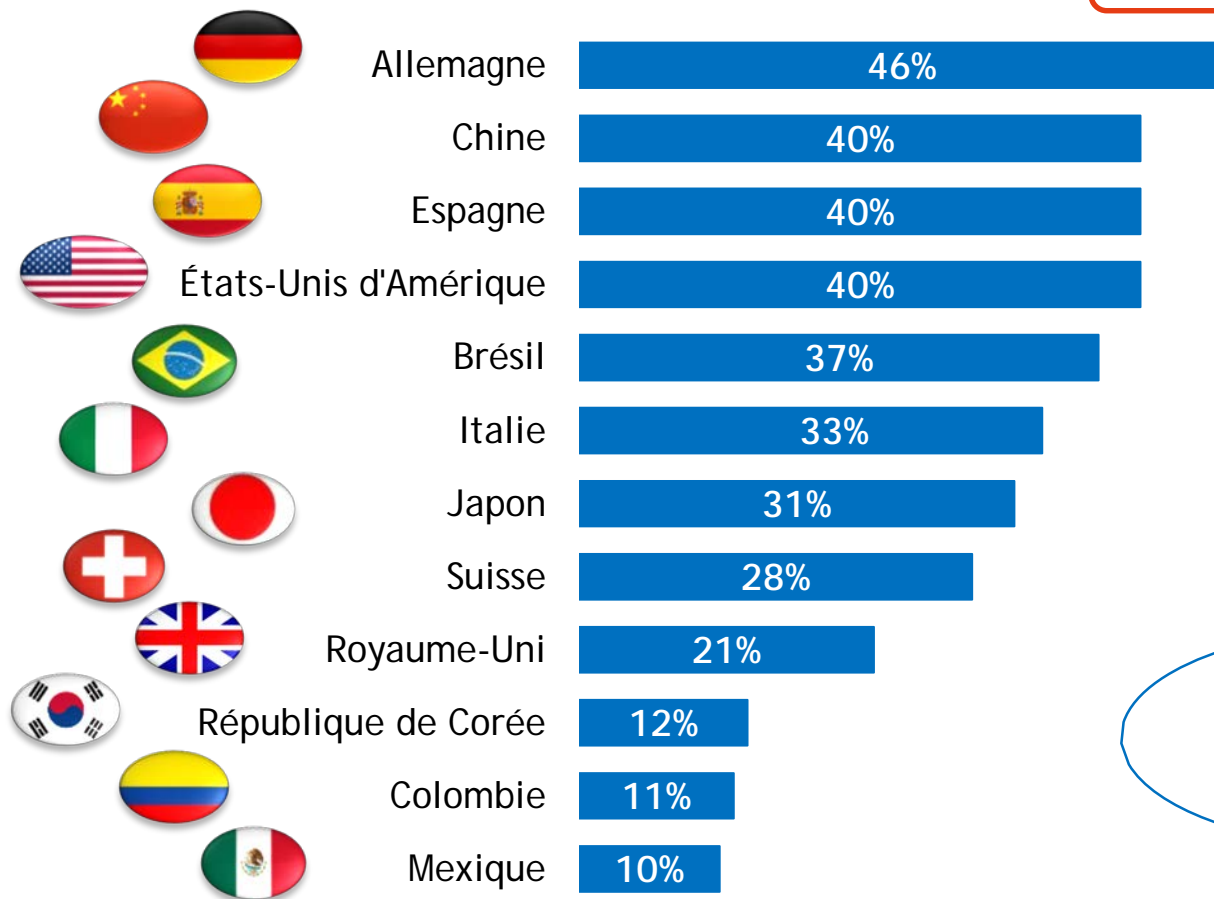
48%
Avant 2009

16%
Depuis 2013

Les pays européens frontaliers et certains pays émergents d'Asie et d'Amérique en tête des nationalités représentées dans les centres

À propos des inscrits accueillis sur une année, pourriez-vous préciser quels étaient les cinq pays d'origine les plus représentés ?

TOP 12



46% des centres déclarent que l'Allemagne est l'un des 5 pays les plus représentés au sein de leur public

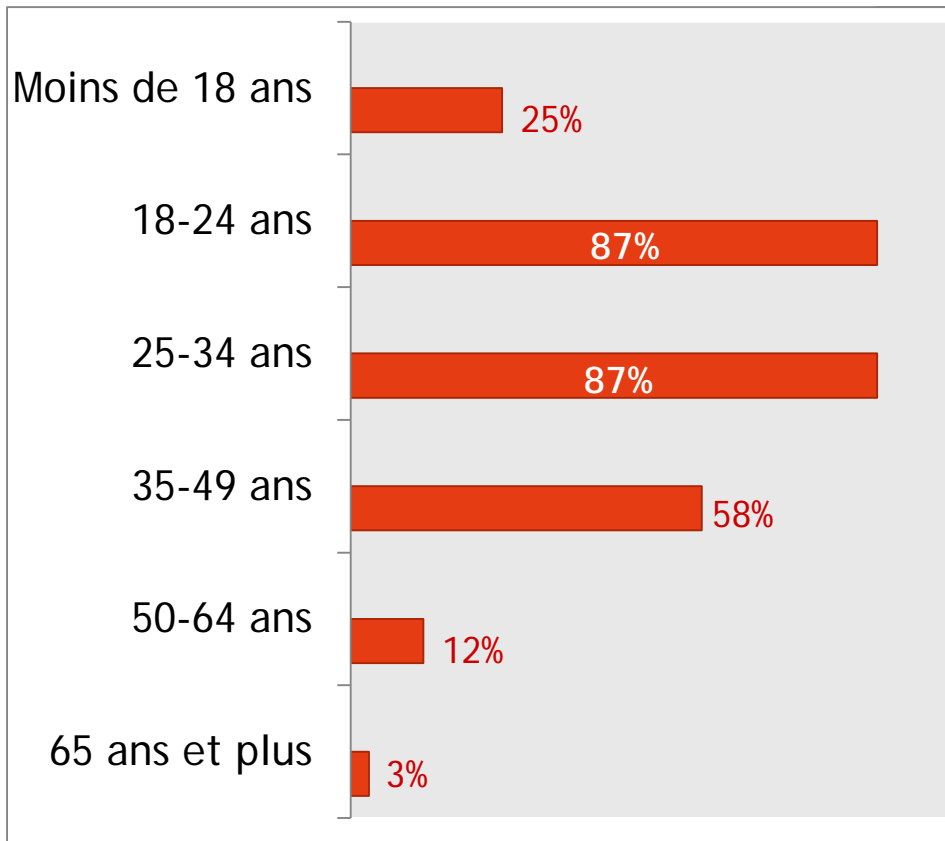
Au total, 47 pays ont été cités

Les inscrits sont majoritairement jeunes, étudiants ou jeunes actifs

Notice de lecture :
Les centres pouvaient donner jusqu'à trois réponses.

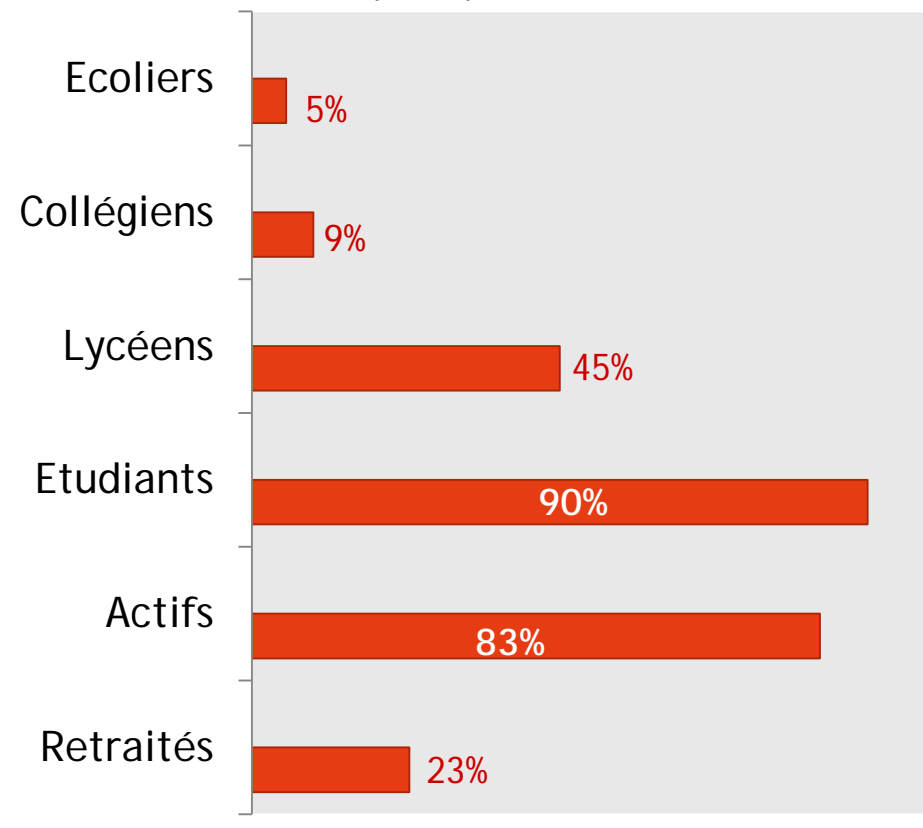
À quelles catégories d'âge appartenait la majorité de ces inscrits ?

25% des centres citent les moins de 18 ans parmi les 3 principales catégories représentées dans leurs publics.



En général, votre établissement accueille plutôt des publics...

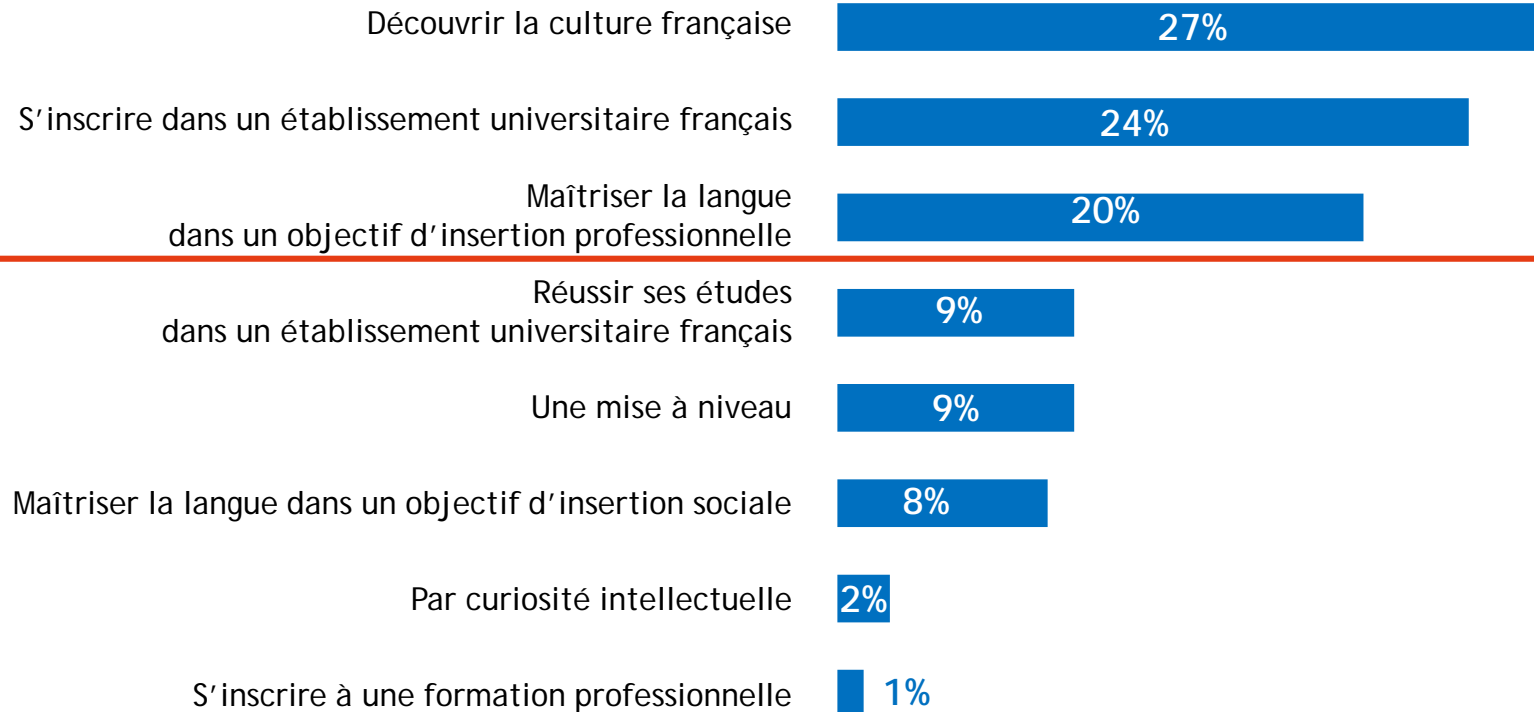
Dans 90% des centres, les étudiants de l'enseignement supérieur sont un des publics les plus représentés.



Les principaux motifs d'inscription à une formation sont culturels, professionnels et universitaires

Quelles sont, selon vous, les raisons pour lesquelles les inscrits font le choix d'une formation au sein de votre établissement ?

D'après 27% des centres, la découverte de la culture française est la principale motivation de leurs publics.



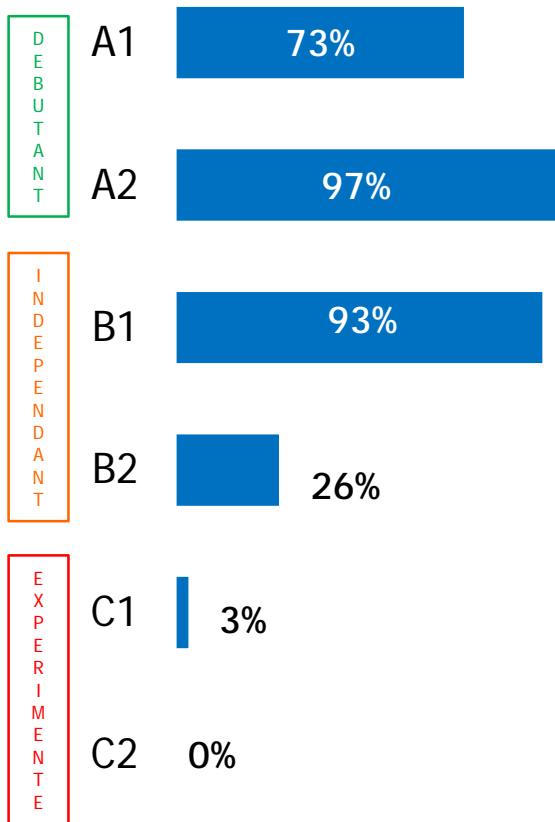
Notice de lecture : il s'agit de la première réponse donnée par ces centres.

Les inscrits ont majoritairement un niveau A2 à leur arrivée

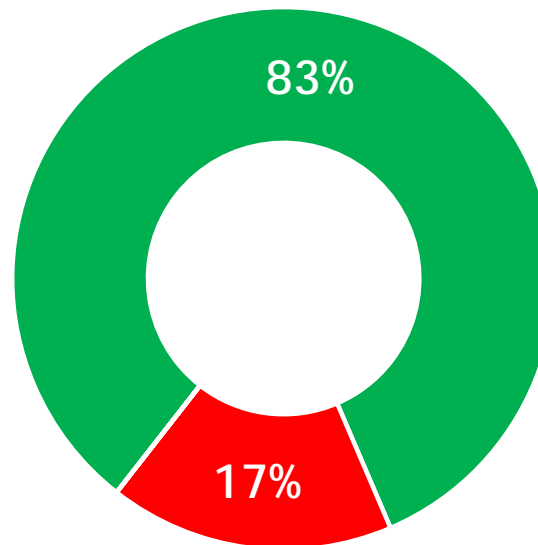
Quel est en général le niveau de compétences en français des inscrits au début de la formation ?

Et diriez-vous que les objectifs des formations, compte-tenu du niveau initial des inscrits sont en général...

Trois premières réponses données par les centres



Dans la quasi-totalité des centres, les niveaux A2 et B1 sont les niveaux les plus représentés.



Plutôt faciles à atteindre

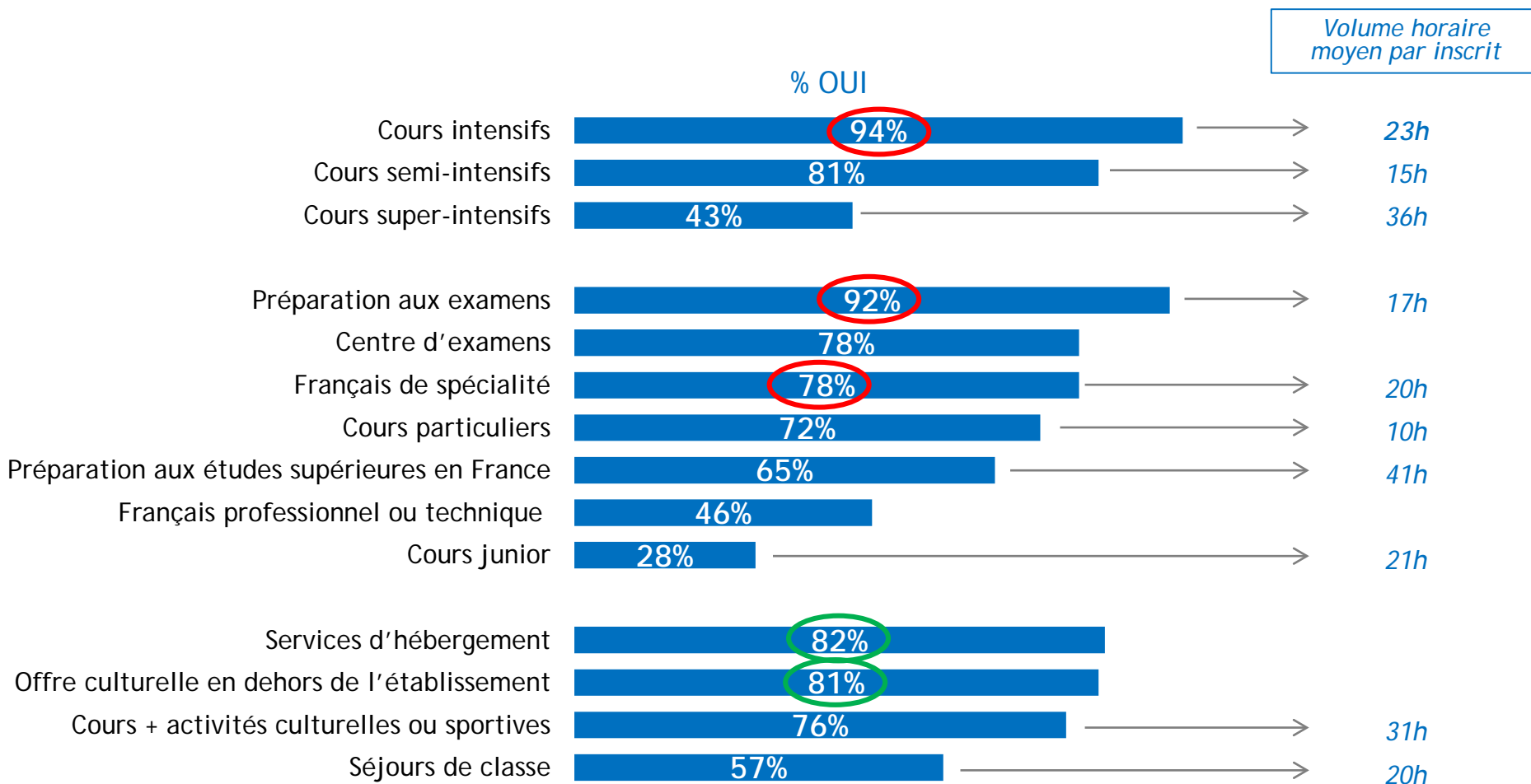
Plutôt difficiles à atteindre



L'offre des centres de langue labellisés :
les formations dispensées et les services
proposés

La quasi-totalité des centres proposent des cours intensifs et les services d'hébergement sont souvent proposés

Pour chacun des types de formation ou de services suivants, quels sont ceux proposés par votre établissement ?



Les formations ont lieu tout au long de l'année mais principalement pendant les vacances estivales

À quelle période les formations sont-elles réalisées ?

Plusieurs réponses possibles

Pendant l'année scolaire ou universitaire

100%

Durant les vacances scolaires d'été

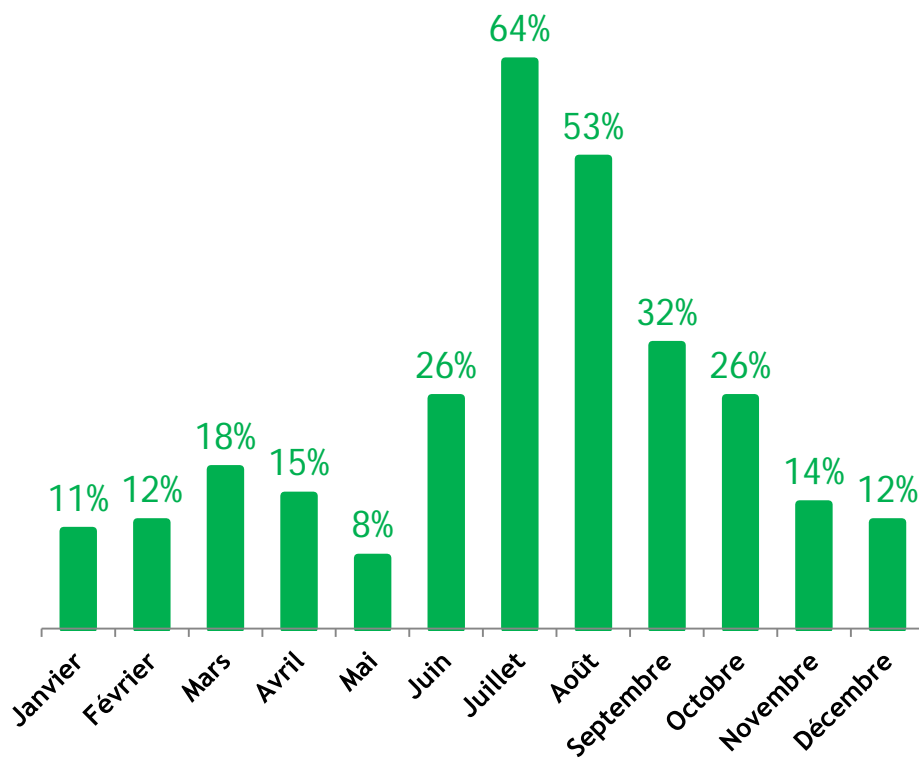
89%

Durant les vacances scolaires intermédiaires

69%

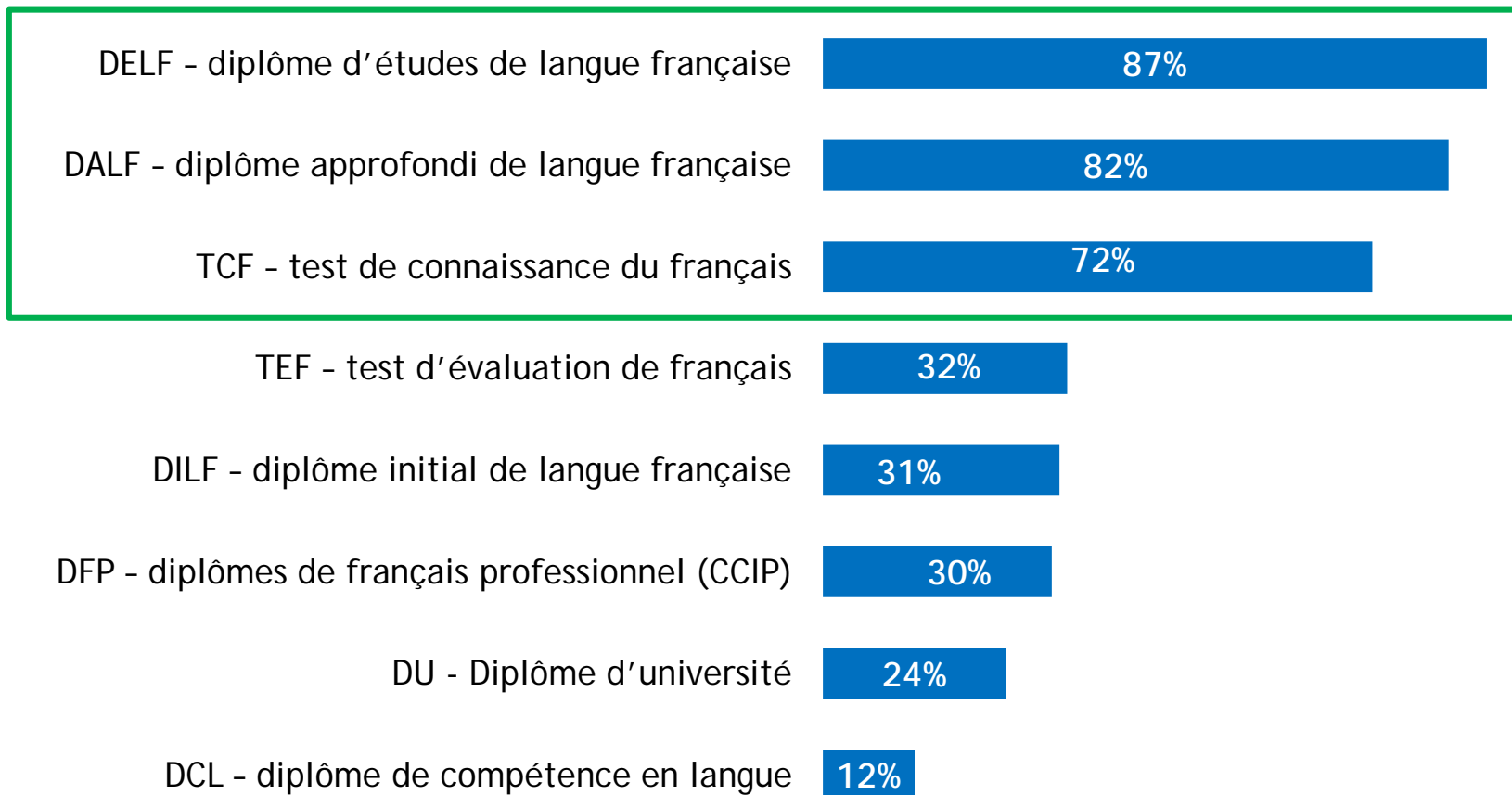
Y a-t-il un pic de fréquentation dans l'année ? À quel mois ou à quelle période ?

Oui : 83% Non : 17%



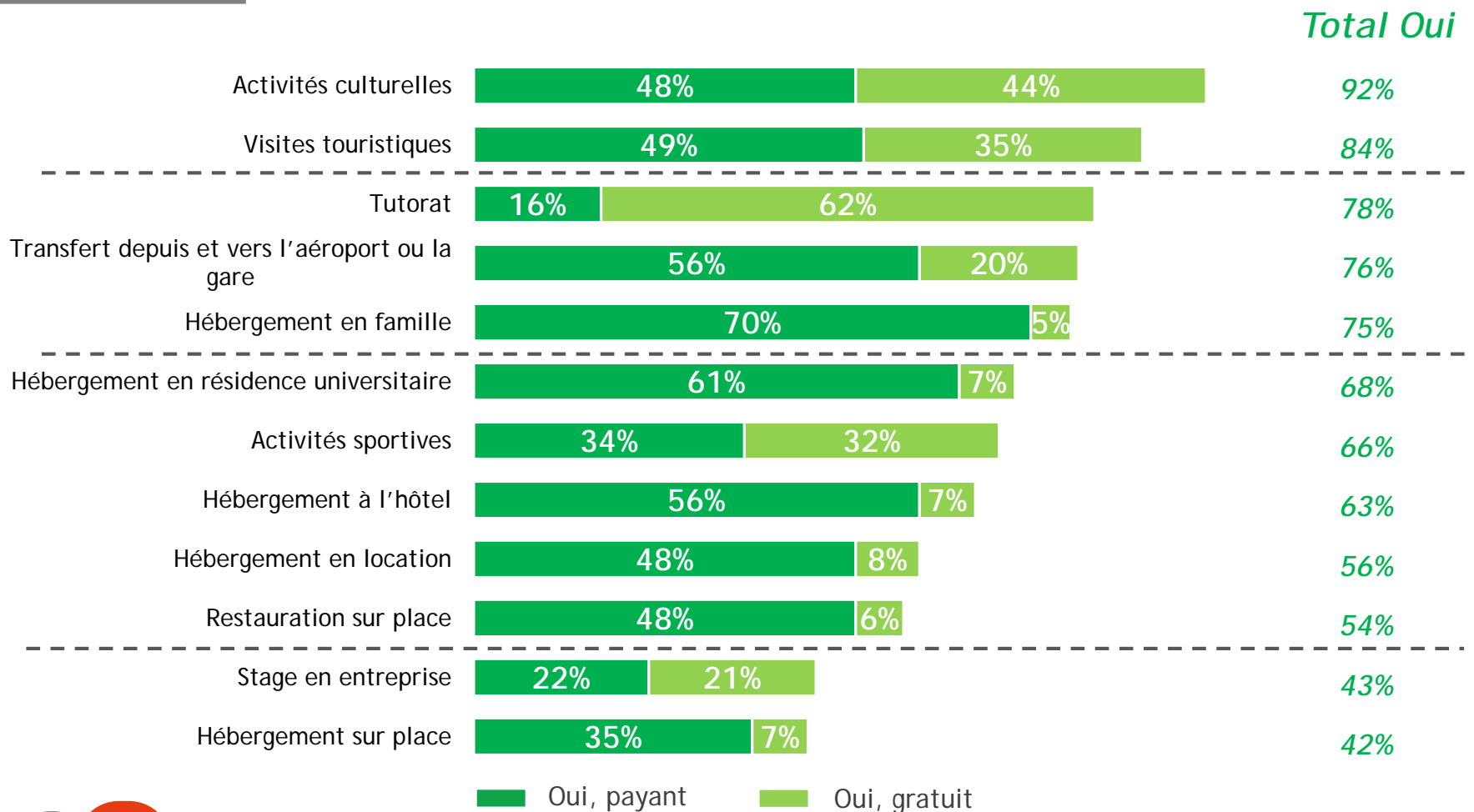
Le DELF, le DALF et le TCF sont les diplômes les plus couramment préparés

Quels sont les diplômes préparés au sein de votre établissement ?



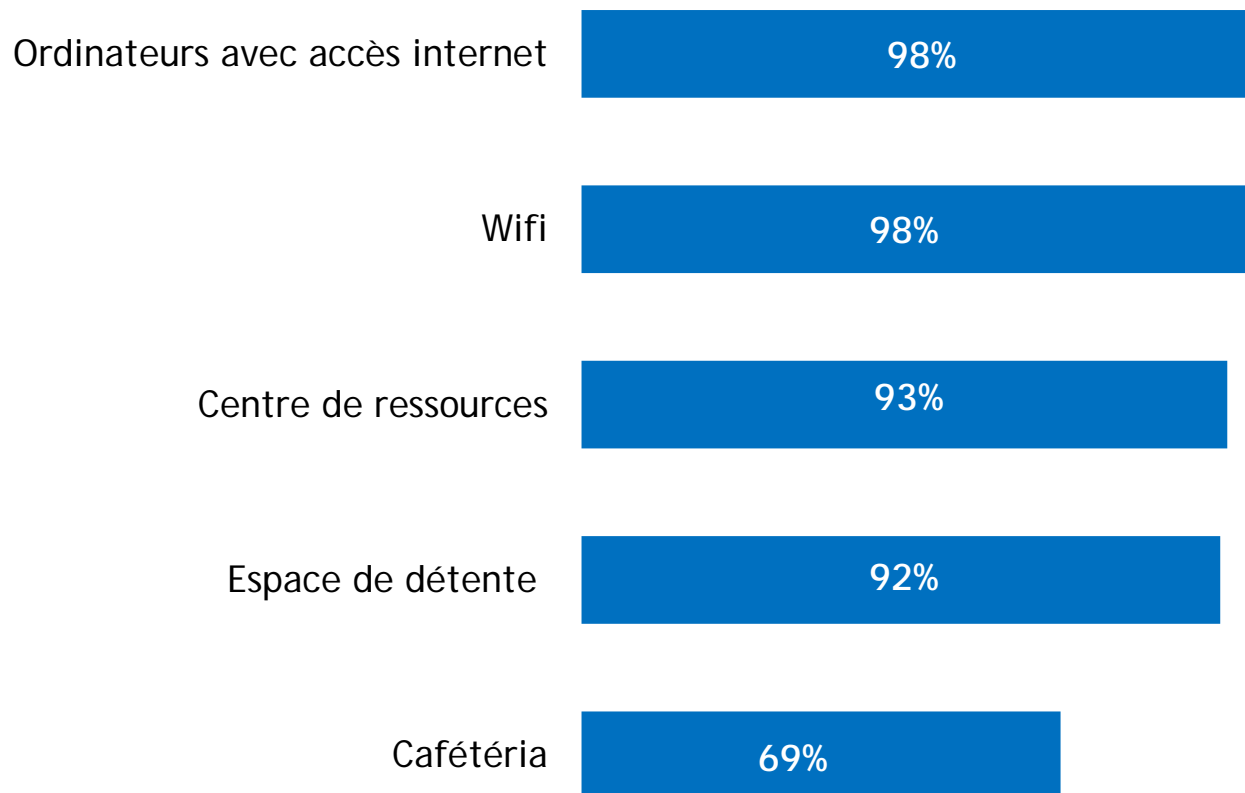
La quasi-totalité des centres proposent des activités culturelles et l'hébergement en famille est le service payant le plus courant

Parmi les services suivants, lesquels sont proposés par votre établissement ? De façon payante ? Inclus dans la formation ?



La quasi-totalité des centres disposent d'accès internet, mais seulement 2 sur 3 disposent d'une cafétéria

Et parmi les équipements suivants, lesquels sont accessibles au sein de votre établissement ?





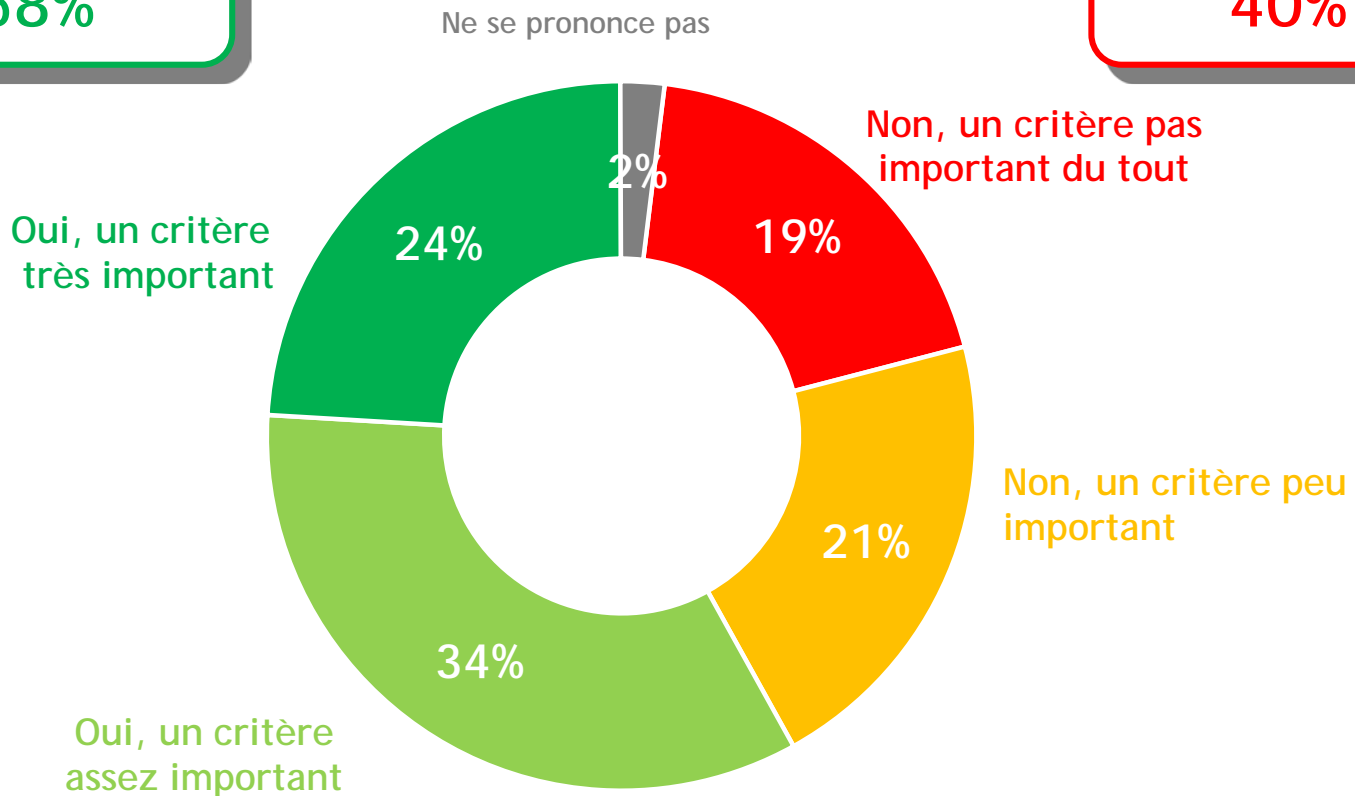
Stratégies de promotion des centres et critères de choix d'une formation

Une majorité des centres estiment que le label est un critère important dans le choix de leur établissement

À propos du label *Qualité français langue étrangère* de votre centre, diriez-vous que c'est un critère important de choix de votre établissement ?

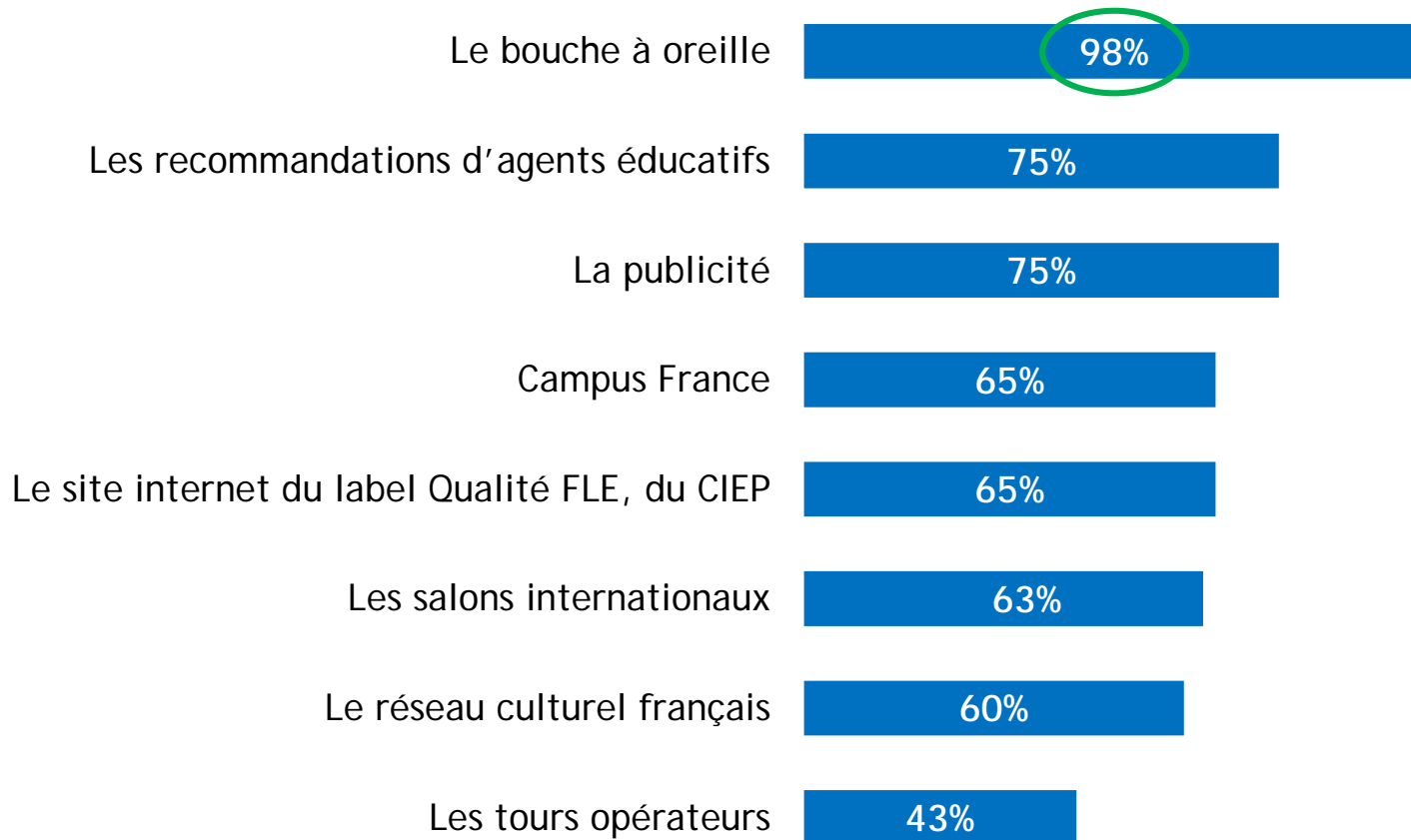
S/T Oui :
58%

S/T Non :
40%



Le bouche à oreille, meilleur outil de publicité des centres

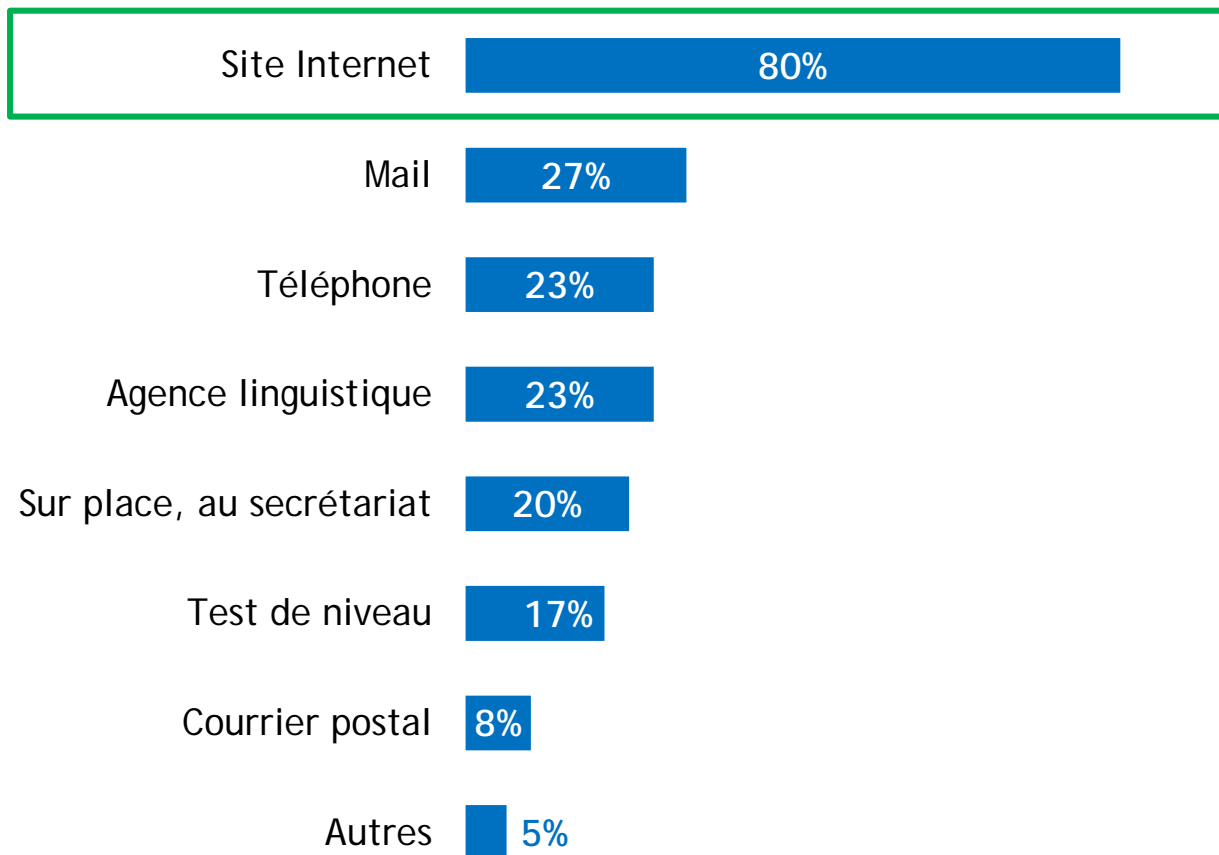
Comment les inscrits connaissent-ils votre centre ?



La grande majorité des inscrits remplissent un formulaire sur le site Internet du centre pour s'inscrire

Comment les inscrits doivent-ils procéder pour s'inscrire à une formation dans votre centre ?

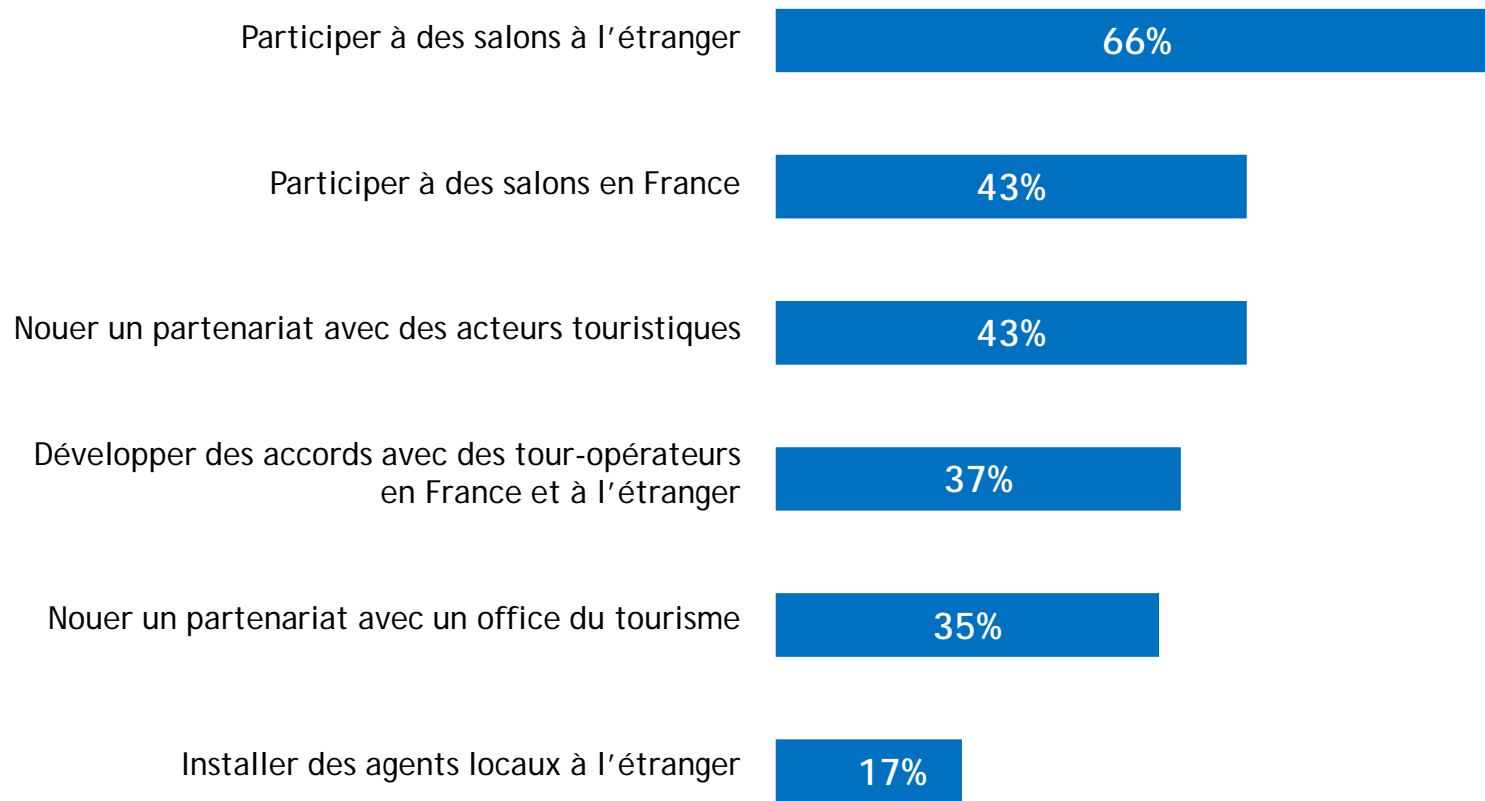
Question ouverte



2 centres sur 3 ont participé à des salons à l'étranger

Quelles actions de promotion avez-vous mises en place ?

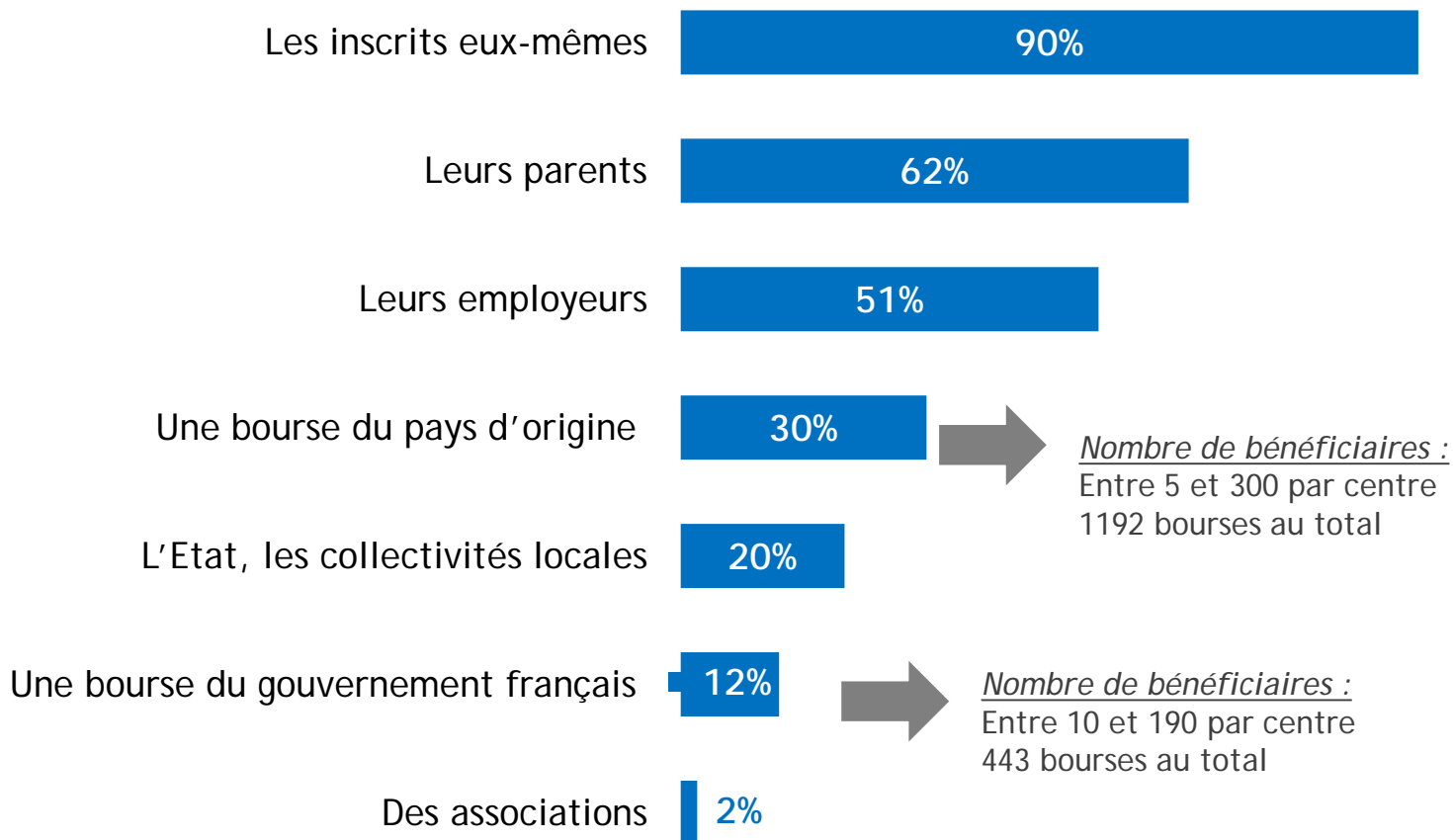
% Oui



Les inscrits participent eux-mêmes au financement des formations dans 90% des cas

La plupart du temps, qui prend en charge le financement des formations dispensées ?

Plusieurs réponses possibles



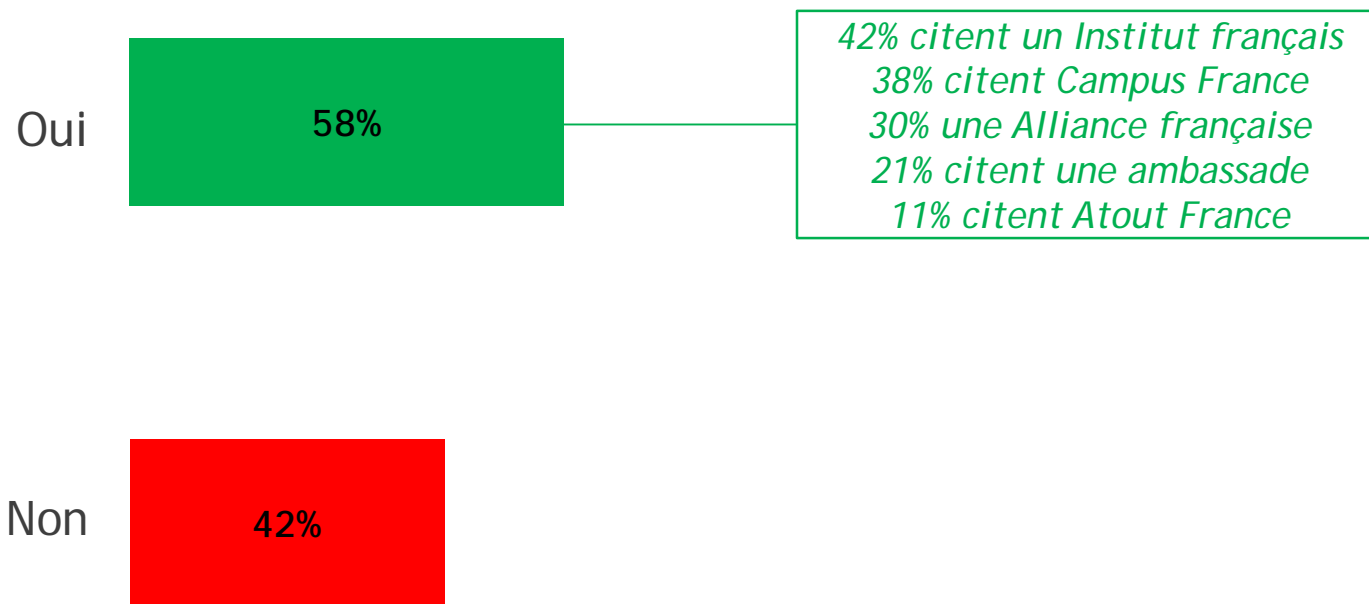
Notice de lecture : les centres interrogés pouvaient donner jusqu'à 3 réponses pour cette question.
La somme des réponses est donc supérieure à 100%.

Étude sur les centres labellisés *Qualité français langue étrangère*

La majorité des centres disposent d'un partenariat avec le réseau culturel français à l'étranger

Disposez-vous d'un partenariat avec un réseau culturel français à l'étranger ou avec Atout France ?

Plusieurs réponses possibles

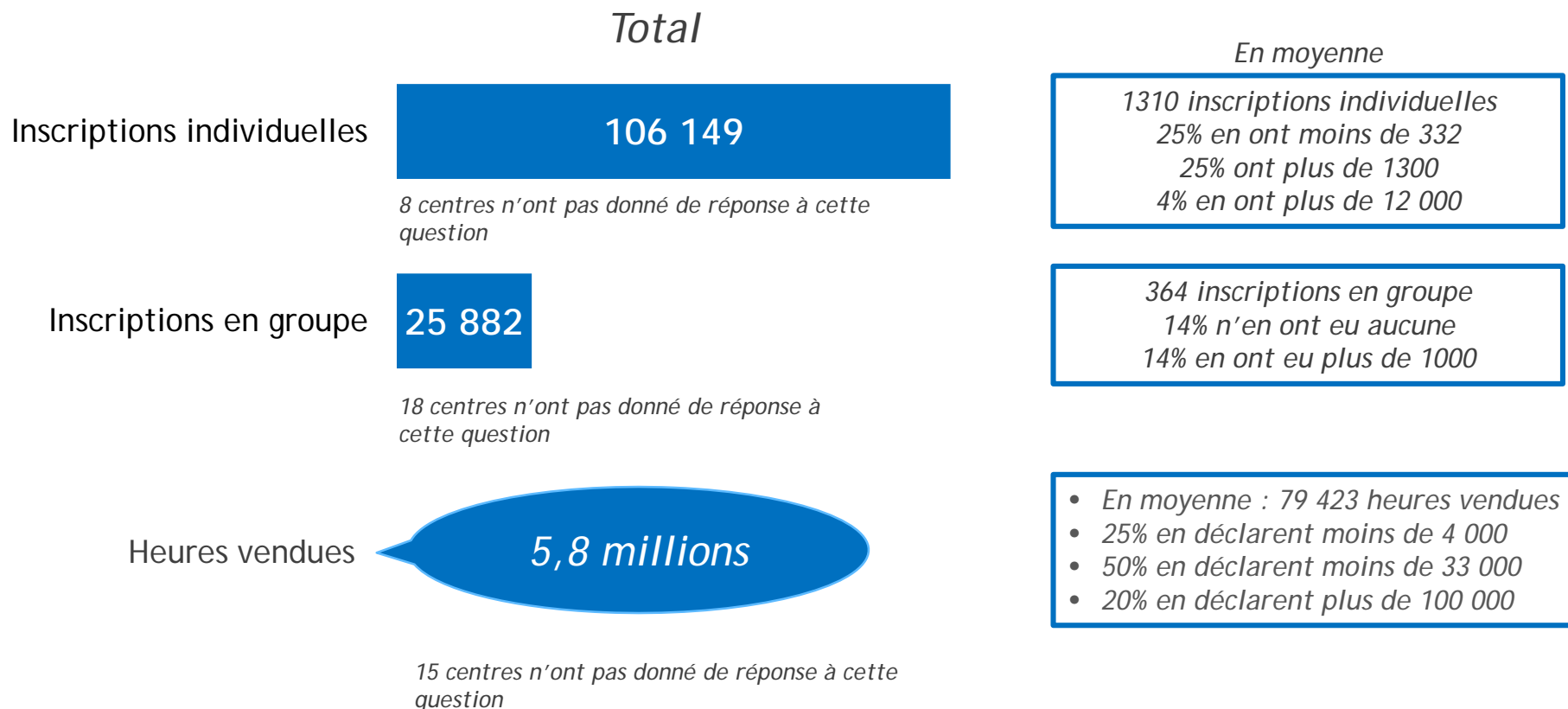




Impact économique de la filière des séjours linguistiques

Plus de 132 000 inscriptions annuelles avec des différences importantes en termes d'accueil selon les centres

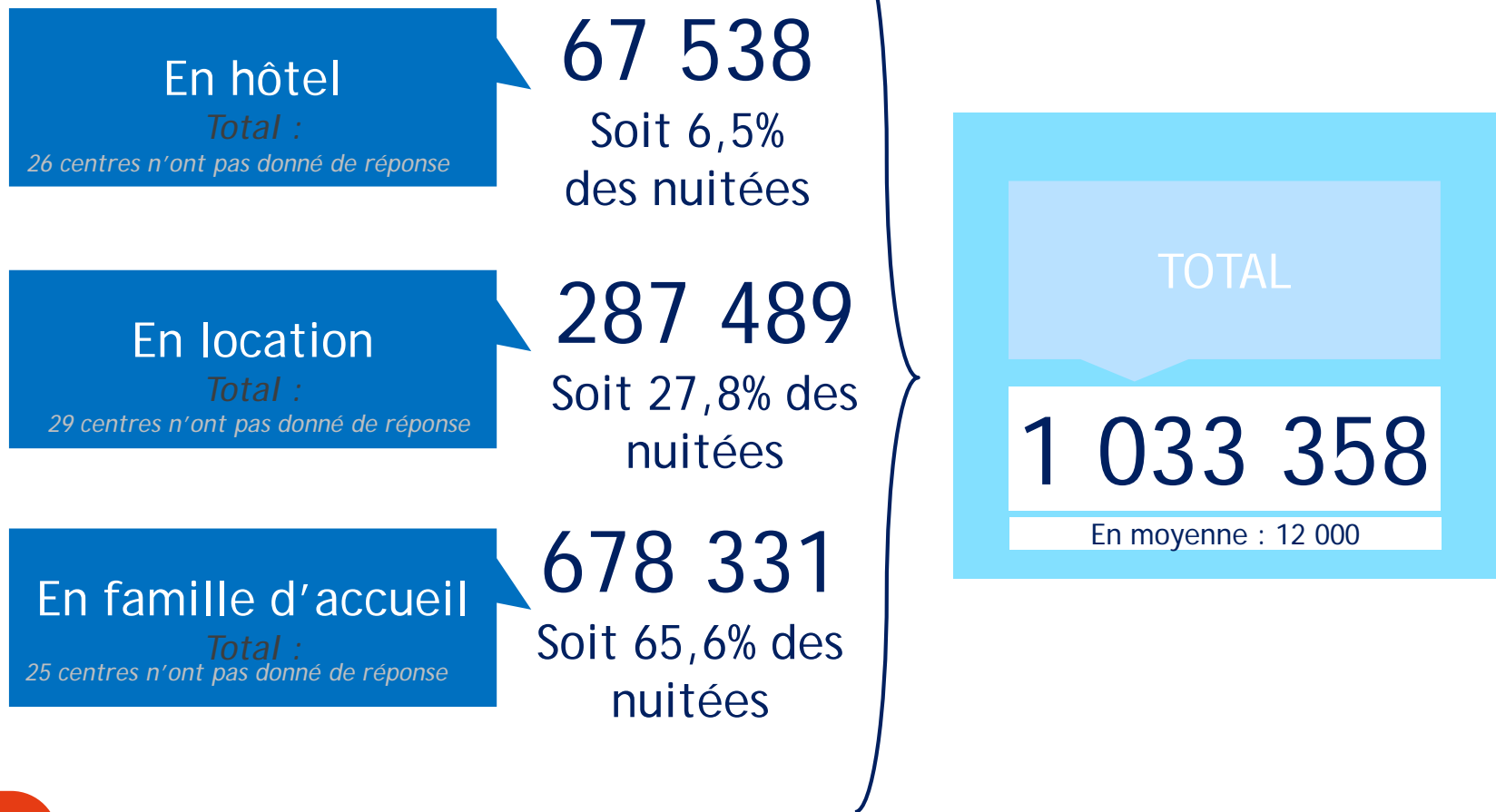
Quel est le nombre d'inscriptions enregistrées au cours d'une année dans votre centre et quel est le nombre d'heures de formation vendues (c'est-à-dire le nombre d'heures dispensées multipliées par le nombre d'inscrits) ?



Un peu plus d'un million de nuitées est généré par les centres, principalement en famille d'accueil

Au titre de vos services d'hébergement, combien de nuitées sont générées par votre centre sur une année ?

Base : à ceux proposant des prestations d'hébergement (78 centres)



La majorité des salariés sont en CDI

En termes de personnel, combien de salariés votre centre compte-t-il en équivalent temps-plein ?

En CDI

Total :

6 centres n'ont pas donné de réponse à cette question

1552

En moyenne : 19

En CDI INTERMITTENT

Total :

10 centres n'ont pas donné de réponse à cette question

167

En moyenne : 2

En CDD

Total :

9 centres n'ont pas donné de réponse à cette question

787

En moyenne : 10

Sous le statut d'auto-entrepreneur

Total :

8 centres n'ont pas donné de réponse à cette question

68

En moyenne : 1

TOTAL :

2574

En moyenne : 32

115 millions d'euros de chiffre d'affaires sont générés par les centres, avec de forts écarts entre centres. Les revenus issus des prestations touristiques complémentaires restent très minoritaires

Sur le plan financier, quel est le chiffre d'affaires annuel global de votre centre ?

12 centres n'ont pas donné de réponse à cette question



Et dans ce chiffre d'affaires, quelle est la part représentée par le FLE, les prestations touristiques complémentaires ?

13 centres n'ont pas donné de réponse à cette question

100% des revenus proviennent des activités du FLE **25%**

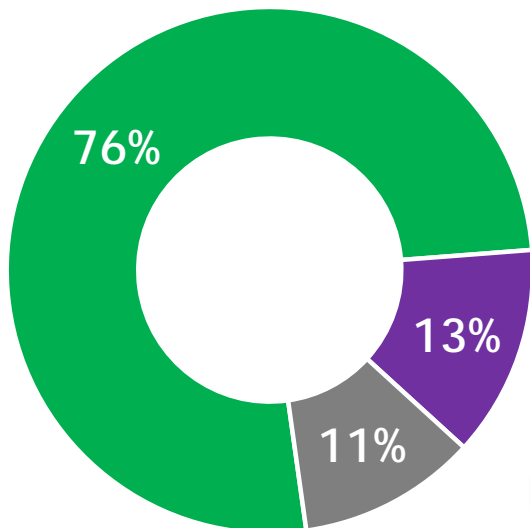
Entre 1 et 10% de leur revenus proviennent des prestations touristiques complémentaires **41%**

Entre 20 et 30% de leur revenus proviennent des prestations touristiques complémentaires **9%**

Entre 40 et 56% de leur revenus proviennent des prestations touristiques complémentaires **5%**

dont

Par les cours de langue



Par les prestations touristiques complémentaires

NSP